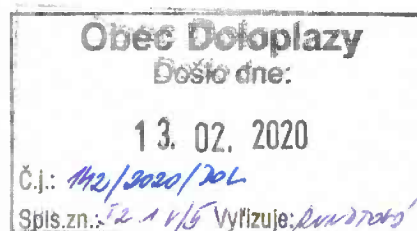


Krajský úřad Olomouckého kraje
Odbor životního prostředí a zemědělství
Jeremenkova 40a, 779 11 Olomouc

Č.j.: KUOK 20604/2020
Sp. zn.: KÚOK/3701/2020/OŽPZ/7206
Sp. a skart. znak: 231.2-V10
Vyřizuje: Mgr. Alois Juránek
Tel.: 585/508 643
Datová schránka: qiabfmf
E-mail: a.juranek@olkraj.cz

V Olomouci dne 6. 2. 2020

Počet listů: 3
Počet příloh: 2
Počet listů/svazků příloh: 2/0



VEŘEJNÁ VYHLÁŠKA

Krajský úřad Olomouckého kraje, Odbor životního prostředí a zemědělství (dále jen „KÚOK“), jako příslušný vodoprávní úřad podle ust. § 104 odst. 2 písm. d) a § 107 odst. 1 písm. o) zákona č. 254/2001 Sb., o vodách a o změně některých zákonů (vodní zákon), ve znění pozdějších předpisů (dále jen „vodní zákon“) zveřejňuje v souladu s ust. § 172 odst. 1 zákona č. 500/2004 Sb., správní řád, ve znění pozdějších předpisů (dále jen „správní řád“) návrh opatření obecné povahy včetně odůvodnění ve věci **stanovení záplavového území včetně vymezení aktivní zóny významného vodního toku Brodečka v úseku km 0,000 – 15,035 – aktualizace záplavového území a aktivní zóny významného vodního toku Brodečka v úseku km 4,250 – 4,717 v k. ú. Doloplazy a v úseku km 13,168 –13,434 v k. ú. Otaslavice.**

Návrh podal dne 10. 1. 2020 správce významného vodního toku Brodečka a správce povodí, tj. Povodí Moravy, s. p., Dřevařská 11, 602 00 Brno, IČ: 70890013 (dále jen „navrhovatel“).

Jedná se o aktualizaci aktivní zóny a záplavového území Q₁₀₀ v lokalitě „Za mlaty“ v k. ú. Doloplazy a dodatečnou dílčí aktualizaci záplavového území Q₂₀, Q₁₀₀ a aktivní zóny na pravém břehu významného vodního toku Brodečka mezi silničním mostem v km 13,168 a lávkou pro pěší v km 13,434 v k. ú. Otaslavice.

NÁVRH OPATŘENÍ OBECNÉ POVAHY

Stanovení záplavového území včetně vymezení aktivní zóny významného vodního toku Brodečka v úseku km 0,000 – 15,035 – aktualizace záplavového území a aktivní zóny významného vodního toku Brodečka v úseku km 4,250 – 4,717 v k. ú. Doloplazy a v úseku km 13,168 –13,434 v k. ú. Otaslavice.

KÚOK jako příslušný vodoprávní úřad podle ustanovení § 104 odst. 2 písm. d) a § 107 odst. 1 písm. o) vodního zákona na základě návrhu správce významného

vodního toku Brodečka a správce povodí, tj. navrhovatele, podaného dne 10. 1. 2020

nově stanovuje

v souladu s ust. § 66 vodního zákona záplavové území včetně vymezení aktivní zóny významného vodního toku Brodečka v úseku km 0,000 – 15,035 – resp. aktualizuje záplavové území a aktivní zónu významného vodního toku Brodečka v úseku km 4,250 – 4,717 v k. ú. Doloplazy a v úseku km 13,168 – 13,434 v k. ú. Otaslavice.

Lokalita Doloplazy:

Jedná se o aktualizaci aktivní zóny a záplavového území Q_{100} v lokalitě „Za mlaty“ v k. ú. Doloplazy. V 2018 – 2019 zde byly provedeny terénní úpravy spočívající v modelaci terénu pro soustředění odtoku vod pravobřežní inundací průlehem v šířce cca 20 – 25 m od břehové hrany koryta významného vodního toku Brodečka a zajištění odtoku vody pod jez. Bylo provedeno dosypání k horní hraně pravobřežní nábřežní zdi a dosypání v plochách zahrad navrhovaných rodinných domů. Těmito provedenými terénními úpravami došlo ke zlepšení odtokových poměrů významného vodního toku Brodečka v pravobřežní inundaci, hlavní proudnice je vedena v tomto průlehu. V lokalitě dochází i k drobné změně záplavového území Q_{100} . K úpravě záplavového území Q_{100} dochází i v místě obecního úřadu a v zástavbě pod komunikací, a to z důvodu přesnějších výškových podkladů s využitím digitálního modelu reliéfu 5 generace (DHR 5G). Toto zpřesnění nemá žádný vliv na změnu odtokových poměrů.

Lokalita Otaslavice:

Jedná se o dodatečnou dílčí aktualizaci záplavového území Q_{20} , Q_{100} a aktivní zóny na pravém břehu významného vodního toku Brodečka mezi silničním mostem v km 13,168 a lávkou pro pěší v km 13,434 v k. ú. Otaslavice. V 2016 byl v rámci výstavby skladu hospodářského nářadí na pozemku p. č. 158 v k. ú. Otaslavice podrobně zaměřen terén v inundaci Brodečky a dle tohoto zaměření byl upraven rozliv Q_{20} , Q_{100} a aktivní zóna. Jedná se pouze o lokální zpřesnění zákresu záplavového území dle podrobného výškového zaměření. Terén nebyl upravován a nedošlo ke změně odtokových poměrů.

Nový návrh záplavového území a aktivní zóny je patrný z přiložených mapových podkladů v měřítku 1 : 10 000 (viz výkresy A.1, A.2 z 01/2020).

Opatření obecné povahy č.j.: KUOK 18095/2010 ze dne 28. 4. 2010, kterým KÚOK stanovil záplavové území včetně vymezení aktivní zóny významného vodního toku Brodečka v úseku km 0,000 – 15,035 zůstává kromě výše uvedených změn dále v platnosti.

Odůvodnění:

Návrh na stanovení záplavového území včetně vymezení aktivní zóny významného vodního toku Brodečka v úseku km 0,000 – 15,035 – aktualizace záplavového území a aktivní zóny významného vodního toku Brodečka v úseku km 4,250 – 4,717 v k. ú. Doloplazy a v úseku km 13,168 – 13,434 v k. ú. Otaslavice vypracovalo Povodí Moravy, s. p., Brno, útvar hydroinformatiky a geodetických informací v lednu 2020.

Záplavové území včetně vymezení aktivní zóny významného vodního toku Brodečka v úseku km 0,000 – 15,035 bylo stanoveno KÚOK opatřením obecné povahy č.j.: KUOK 18095/2010 ze dne 28. 4. 2010.

KÚOK při stanovení záplavového území významného vodního toku Brodečka, resp. jeho změně, postupoval v souladu se zákonem č. 150/2010 Sb., kterým se mění zákon č. 254/2001 Sb., o vodách a o změně některých zákonů (vodní zákon), ve znění pozdějších předpisů, částí první – změna vodního zákona, čl. II. Přejícná ustanovení – odst. 3, který říká, že záplavová území stanovená podle dosavadních právních předpisů se považují za záplavová území stanovená podle ust. § 66 odst. 7 vodního zákona. V případě změny či zrušení dosavadního záplavového území stanoveného podle dosavadních právních předpisů je nutné záplavové území nově stanovit podle ust. § 66 odst. 7 vodního zákona, ve znění účinném ode dne nabytí účinnosti tohoto zákona.

Každá plánovaná výstavba v záplavovém území musí být posuzována s ohledem na ovlivnění odtokových poměrů v inundaci (záplavové území), s ohledem na možné hloubky a rychlost vody a případné ohrožení stavby. Vyjádření pro tyto stavby v záplavovém území i nadále poskytuje navrhovatel.

V případě nově plánované výstavby větších staveb v záplavovém území, které mohou ovlivnit odtokové poměry, bude třeba i nadále lokalitu detailně přeměřit a průběhy hladin v dané lokalitě přepočítat a vyhodnotit vhodná protipovodňová opatření a vliv na odtokové poměry. Zásadní příčné stavby v inundaci (záplavovém území), které by ovlivnily odtokové poměry, bude nutno posuzovat pro případ větších vod než Q_{100} .

KÚOK výslovně upozorňuje, že umístování jakýchkoliv staveb a zařízení v záplavovém území včetně terénních úprav je možné pouze se souhlasem věcně a místně příslušného vodoprávního úřadu (obecního úřadu obce s rozšířenou působností) v souladu s ust. § 17 vodního zákona. Povinnost zpracování povodňového plánu dle ust. § 71 odst. 4 vodního zákona mají všichni vlastníci staveb, které se nacházejí v záplavovém území nebo mohou zhoršit průběh povodně.

Stanovené záplavové území včetně vymezení aktivní zóny významného vodního toku Brodečka, resp. jeho změna, je závazným podkladem pro územní plánování v území, jehož se týká a musí být v příslušném rozsahu zahrnuto do jednotlivých stupňů územně plánovací dokumentace v souladu s platnou vyhláškou č. 500/2006 Sb., o územně analytických podkladech, územně plánovací dokumentaci a způsobu evidence územně plánovací činnosti, ve znění pozdějších předpisů. Stanovené záplavové území včetně vymezení aktivní zóny významného vodního toku Brodečka, resp. jeho změna, je i výchozím bodem pro vyjadřovací činnost správce vodního toku a správce povodí.

KÚOK zabezpečí v souladu s ust. § 66 odst. 4 vodního zákona zpřístupnění dokumentace záplavového území včetně vymezení aktivní zóny významného vodního toku Brodečka, resp. jeho změny a předá jednu kopii dokumentace Ministerstvu životního prostředí České republiky.

Proti opatření obecné povahy nelze v souladu s ust. § 173 odst. 2 správního řádu

podat opravný prostředek. Soulad opatření obecné povahy s právními předpisy lze posoudit v přezkumném řízení.

V souladu s ust. § 172 odst. 4 správního řádu může k návrhu opatření obecné povahy kdokoli, jehož práva, povinnosti nebo zájmy mohou být opatřením obecné povahy přímo dotčeny, uplatnit u správního orgánu písemné připomínky. Správní orgán je povinen se připomínkami zabývat jako podkladem pro opatření obecné povahy a vypořádat se s nimi v jeho odůvodnění.

Podle ust. § 115a odst. 3 vodního zákona v případě vydání opatření obecné povahy, kterým se stanovuje záplavové území a vymezuje aktivní zóna záplavového území, se nepoužije ust. § 172 odst. 5 správního řádu, podle kterého vlastníci nemovitostí, jejichž práva, povinnosti nebo zájmy související s výkonem vlastnického práva mohou být opatřením obecné povahy přímo dotčeny, mohou podat proti návrhu opatření obecné povahy písemné odůvodněné námítky.

KÚOK vyzývá v souladu s ust. § 172 odst. 1 a odst. 4 správního řádu dotčené osoby, aby k návrhu opatření obecné povahy podávaly písemné připomínky, a to do 15-ti dnů ode dne doručení návrhu opatření obecné povahy.

Podklady pro stanovení záplavového území včetně vymezení aktivní zóny významného vodního toku Brodečka, resp. jeho změnu, jsou k dispozici k nahlédnutí v pondělí a ve středu od 8.00 hod. – 17.00 hod. nebo po telefonické dohodě ve sjednaném termínu na Krajském úřadu Olomouckého kraje, Jeremenkova 40 b, Olomouc (výšková budova RCO), Odbor životního prostředí a zemědělství, 7. poschodí, kancelář č. 705.



Vladimíra Kresáč Kubišová
vedoucí oddělení vodního hospodářství
Odboru životního prostředí a zemědělství
Krajského úřadu Olomouckého kraje

KÚOK žádá níže uvedené obce o vyvěšení tohoto návrhu opatření obecné povahy na místě k tomu určeném (úřední desku) po dobu stanovenou zákonem (min. 15 dnů) a poté o zaslání potvrzení o vyvěšení zpět KÚOK. Po stejnou dobu bude návrh vyvěšen na úřední desce KÚOK. Zveřejněn je též způsobem umožňujícím dálkový přístup. Patnáctým dnem po vyvěšení se písemnost považuje za doručenu.

Vyvěšeno dne 13. 2. 2020 Sejmuto dne.....

Podpis (razítko):



Obec Dolní Plazy
Dolní Plazy 15
793 28 Nezamyslice
IČO: 002 88 135

Přílohy: mapové podklady v měřítku 1 : 10 000 (výkresy A.1, A.2 z 01/2020).

Obdrží:

Doporučeně do vlastních rukou:

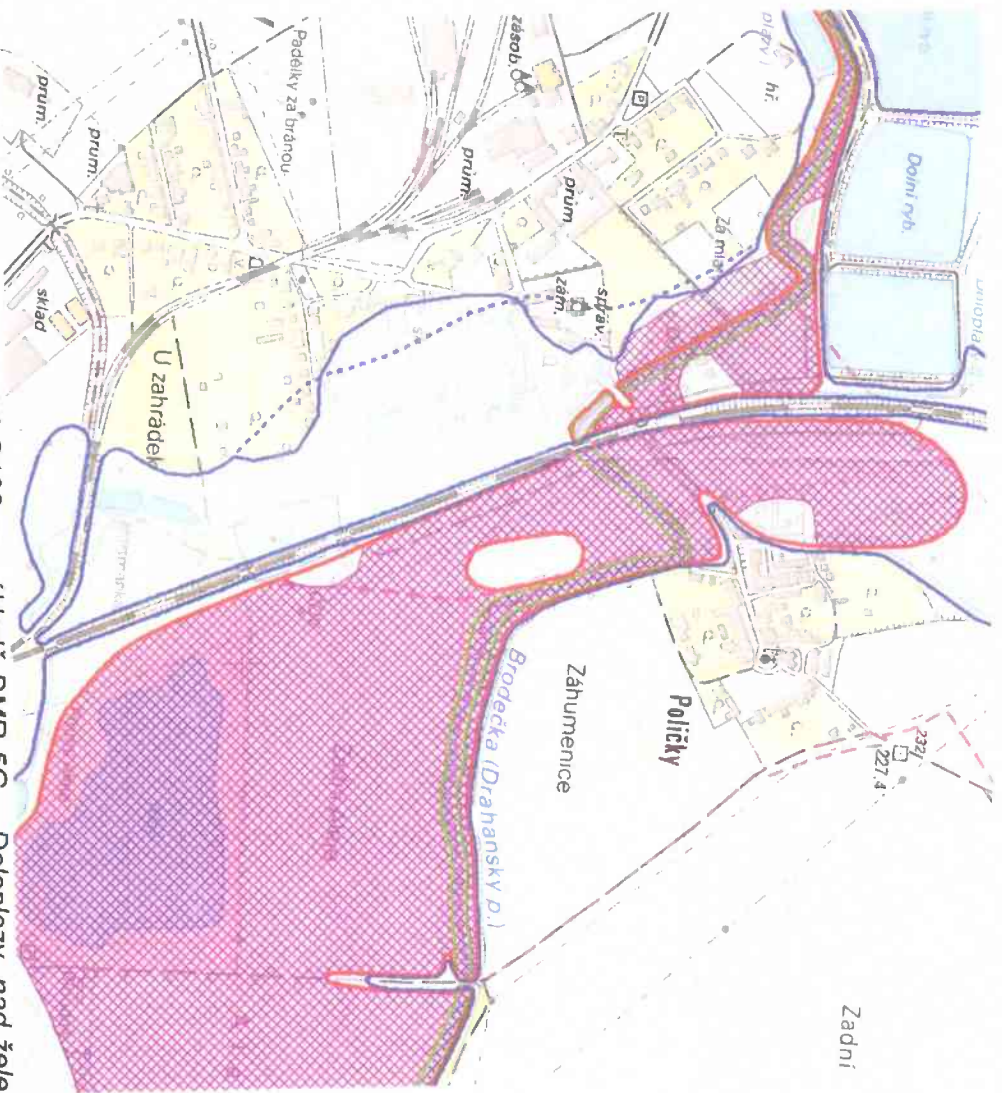
1. Povodí Moravy, s. p., Dřevařská 11, 602 00 Brno – bez příloh (obdrží prostřednictvím datové schránky)
2. **Obec Doloplazy**, Doloplazy 15, 798 26 Nezamyslice + úřední deska (vyvěsit na místě obvyklém po dobu 15-ti dnů a vrátit zpět s potvrzením o vyvěšení na KÚOK) - 2x + příloha
3. **Obec Otaslavice**, Otaslavice 343, 798 06 Otaslavice + úřední deska (vyvěsit na místě obvyklém po dobu 15-ti dnů a vrátit zpět s potvrzením o vyvěšení na KÚOK) - 2x + příloha

Doporučeně (DS):

1. Magistrát města Prostějova, Odbor životního prostředí, Školní 4, 787 42 Prostějov
2. Magistrát města Prostějova, Stavební úřad, nám. T. G. Masaryka 130/14, 796 01 Prostějov

Na vědomí (DS):

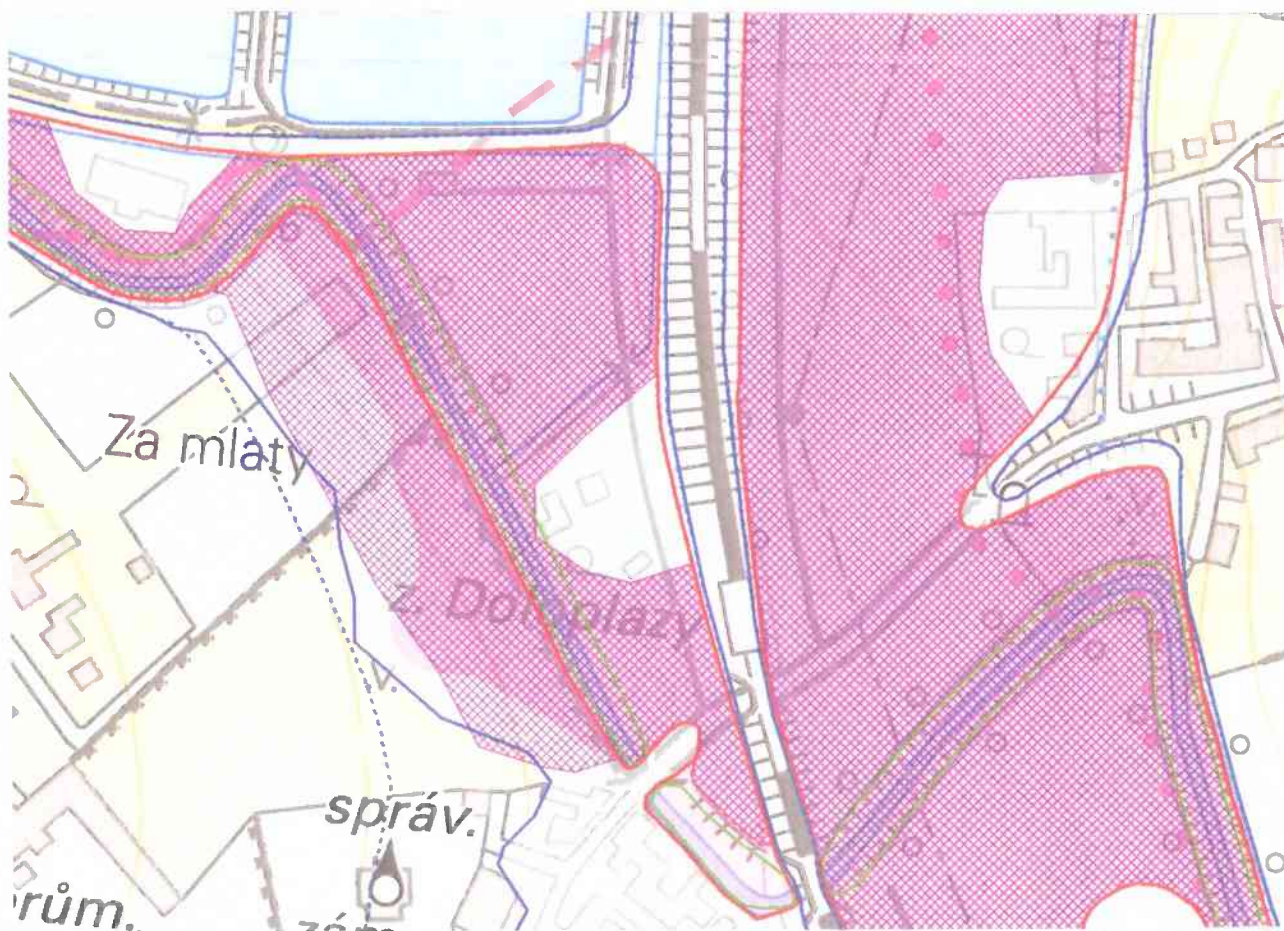
1. Krajský úřad Olomouckého kraje, Odbor strategického rozvoje – zde + příloha
2. KÚOK – zde + úřední deska (vyvěsit na místě obvyklém po dobu 15-ti dnů a vrátit zpět s potvrzením o vyvěšení na KÚOK)



Zpřesnění záplavového území Q100 na základě DMR 5G – Doloplazy, nad železničním mostem (čárkovaně je záplavové území stávající)



Snímek provedených terénních úprav a vyznačený směr proudění vody v pravobřežní inundaci.



Navrhovaná aktualizace aktivní zóny a záplavového území Q100 Brodečky – Doloplazy – Za mláty.